

BAB I PENDAHULUAN

A. LATAR BELAKANG

Dalam rangka memenuhi ketersediaan data dan informasi yang memadai bagi perumusan kebijakan dan pengambilan keputusan yang akurat melalui system informasi yang menggambarkan kondisi riil dari daerah yang bersangkutan, perlu adanya data dan informasi.

Pemenuhan kebutuhan akan data dan informasi untuk mendukung perumusan kebijakan, khususnya dalam penyusunan perencanaan daerah perlu mendapatkan perhatian yang serius. Hal ini sejalan dengan ketentuan Pasal 152 Undang-Undang Nomor 32 Tahun 2004 tentang Pemerintahan Daerah, ayat 1 dan 2 yang menegaskan bahwa Perencanaan Pembangunan Daerah didasarkan pada data dan informasi yang akurat, dapat dipertanggungjawabkan dan dikelola dalam system yang terintegrasi secara nasional.

Sebuah sistem informasi yang baik dibangun dari sebaran data yang beragam, baik jenis maupun sumbernya. Informasi ini menggambarkan kondisi pembangunan yang menjadi tanggung jawab tiap instansi pemerintah yang ada di daerah. Dari hasil pengumpulan data tersebut kemudian diolah dan dianalisa untuk menjadi system informasi dalam bentuk profil kecamatan. Sehubungan dengan hal tersebut di atas maka kerja sama dengan instansi terkait diperlukan guna mendapatkan data yang tepat dan akurat.

B. TUJUAN

- a. Menyediakan dukungan data dan informasi bagi pengambil keputusan dan kebijakan perencanaan pembangunan baik di kecamatan maupun di kabupaten.
- b. Membangun data base profil Kecamatan yang menggambarkan seluruh potensi dan sumber daya yang dimiliki oleh kecamatan.

- c. Mengembangkan system informasi pengelolaan data base profil kecamatan yang baik dan akurat.
- d. Sebagai sumbangan data pada penyusunan Profil Daerah Kabupaten Timor Tengah Selatan.

C. SASARAN

- a. Tersedianya data dan informasi secara cepat dan mudah bagi pengambil keputusan serta penyusunan kebijakan di daerah.
- b. Terbangunnya sistem informasi profil kecamatan.
- c. Terlaksananya manajemen pengelolaan data base profil kecamatan yang baik dan akurat.

D. MANFAAT

- a. Sebagai dasar perencanaan pembangunan yang akuntabel.
- b. Sebagai alat monitoring, evaluasi dan dampak pembangunan.
- c. Membantu pelayanan pada masyarakat, dunia usaha dan iptek.

BAB II

GAMBARAN UMUM

A. LETAK GEOGRAFIS DAN BATAS KECAMATAN

Letak geografis Kecamatan Kolbano terletak pada koordinat

Tabel 2.1. Letak Geografis dan Batas wilayah Kecamatan Kolbano

No	Uraian	Ket
1.	Batas Wilayah : a. Sebelah utara b. Sebelah Selatan c. Sebelah Barat d. Sebelah Timur	Berbatasan dengan Kecamatan Amanuban Tengah Berbatasan dengan Kecamatan Laut Timor Berbatasan dengan Kecamatan Kuanfatu dan Kualin Berbatasan dengan Kecamatan Kotalin
2.	Ketinggian dari permukaan laut	200 -500 (mdpl)
3.	Luas Kecamatan	216 km ²
4.	Jumlah penduduk	20.003 Jiwa
5.	Website	-
6.	Email	-

B. KEADAAN TOPOGRAFI

Keadaan topografi Kecamatan Kolbano berupa bebatuan karang dengan permukaan yang tidak rata, serta tekstur tanah yang umumnya kasar dan berwarna merah – hitam. Ketinggian dari permukaan laut berkisar mdpl dan beriklim tropis.

C. ORBITASI/JARAK TEMPUH

Tabel 2.2. Jarak Tempuh Kec Kolbano

No	Uraian	Ket
1.	Ke ibukota Kab	106 Km
2.	Ke Ibukota Provinsi	160 Km

Tabel 2.3. Jarak Tempuk Desa/Kelurahan ke kota Kec, Kab dan Prov

No	Desa/Kel	Ibukota Kec	Ibukota Kab	Ibukota Prov
1	Kolbano	1	102	160
2	Noesiu	4	100	156
3	Pene Selatan	6	59	166
4	Oetuke	15	55	175
5	Babuin	19	55	179
6	Oeleu	26	55	186
7	Sei	9	58	169
8	Nununamat	12	61	172
9	Pana	12	56	172
10	Haunobenak	27	57	187
11	Ofu	19	49	179
12	Spaha	3	105	163

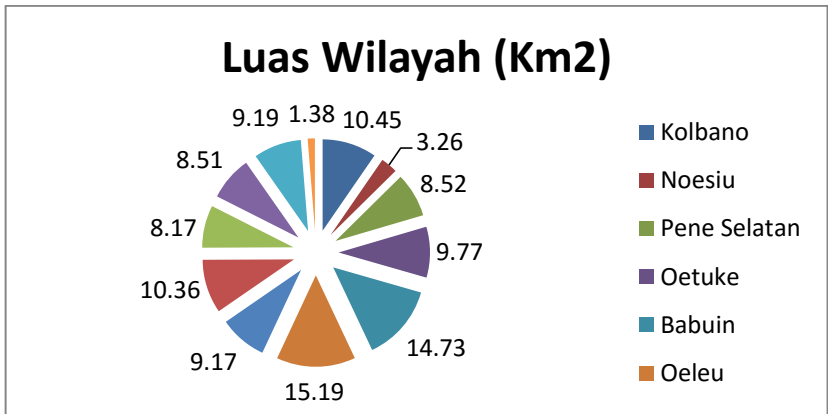
D. LUAS WILAYAH KELURAHAN DAN DESA

Wilayah Kecamatan Kolbano terdiri dari 12 Desa sebagaimana tabel dibawah ini :

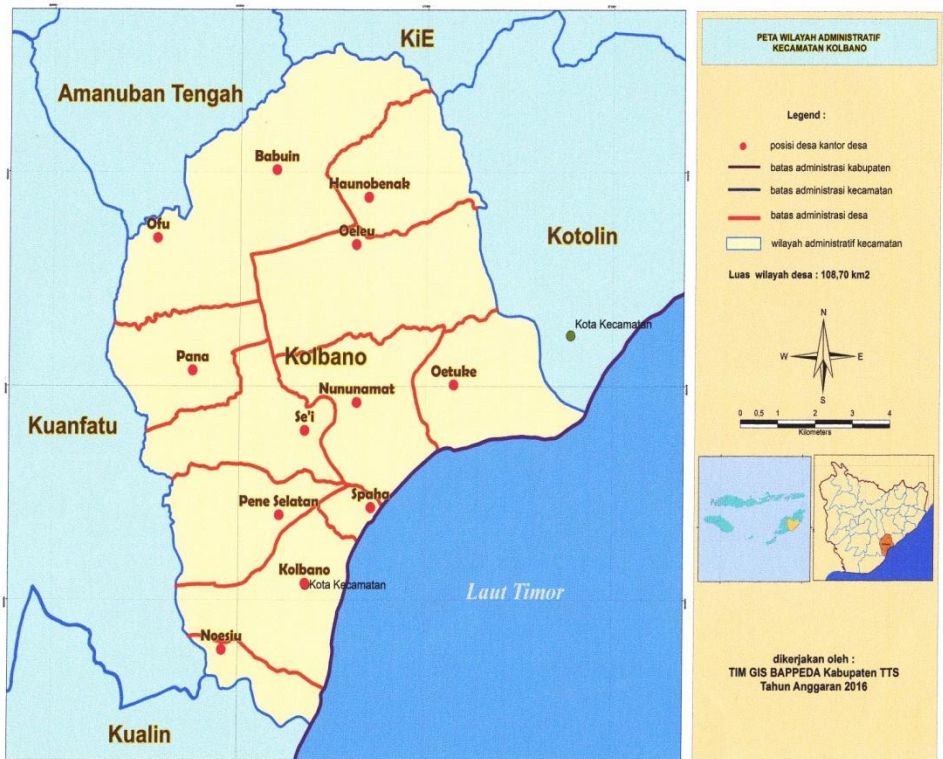
Tabel 2.4. Luas wilayah Kelurahan / Desa dalam wil Kec Kolbano

No	Kel/Desa	Luas Wilayah (Km2)
1	Kolbano	10,45
2	Noesiu	3,26
3	Pene Selatan	8,52
4	Oetuke	9,77
5	Babuin	14,73
6	Oeleu	15,19
7	Sei	9,17
8	Nununamat	10,36
9	Pana	8,17
10	Haunobenak	8,51
11	Ofu	9,19
12	Spaha	1,38

➤ GAMBAR 2.1. DIAGRAM LUAS WILAYAH



➤ Gambar 2.2. Peta Kecamatan



BAB III

VISI, MISI DAN PENCAPAIAN TUJUAN KECAMATAN

A. VISI KECAMATAN

Visi Kecamatan Kolbano Kabupaten Timor Tengah Selatan adalah mengacu kepada Visi Kabupaten Timor Tengah Selatan Tahun 2014 – 2019 yaitu: “Terwujudnya Kehidupan Masyarakat Kecamatan Kolbano yang Religius, Adil, Merata, Maju, Mandiri dan Sejahtera.”

B. MISI KECAMATAN

Untuk mewujudkan visi kecamatan maka misi yang ditetapkan adalah :

1. Melakukan pengembangan desa
2. Melakukan pembinaan aparatur desa
3. Memfasilitasi kegiatan dan pengelolaan sumber-sumber pendapatan dan kekayaan desa
4. Melakukan koordinasi dengan instansi terkait berkaitan dengan bidang tugas penyelenggaraan pemerintahan desa.

C. STRATEGI DAN POLA PENCAPAIAN TUJUAN KECAMATAN

1. Strategi

Berdasarkan kebijakan-kebijakan di atas, maka strategi yang dibangun adalah :

- 1.1. Melakukan pola pendekatan partisipatif sebagai pemicu utama dalam penyelenggaraan, perencanaan, pengembangan dan pengawasan pembangunan.
- 1.2. Penataan organisasi pemerintahan desa
- 1.3. Pelaksanaan kegiatan koordinasi
- 1.4. Penyusunan prosedur tetap tentang koordinasi perencanaan dan pengawasan.

2. Pola Pendekatan

- 2.1. Memfasilitasi pola pengembangan desa
- 2.2. Memfasilitasi pola pembinaan aparatur pemerintahan desa

- 2.3. Memfasilitasi pola penilaian perkembangan penyelenggaraan pemerintahan desa
- 2.4. Memfasilitasi kegiatan dan pengelolaan sumber pendapatan dan kekayaan desa
- 2.5. Pelaksanaan koordinasi dengan instansi terkait menyangkut bidang tugas.

BAB IV

VISUALISASI DATA PENYELENGGARAAN PEMERINTAHAN DAN PEMBANGUNAN KECAMATAN

A. PEMERINTAHAN

1. SEJARAH PEMBENTUKAN KECAMATAN

Kabupaten Timor Tengah Selatan dibentuk pada Tahun 1958 dengan Undang-undang Nomor 69 Tahun 1958 tentang pembentukan Daerah-daerah Tingkat II Dalam Wilayah Daerah-daerah Tingkat I Bali, Nusa Tenggara Barat dan Nusa Tenggara Timur.

Wilayah Kabupaten Timor Tengah Selatan meliputi wilayah bekas Onder ofdeeling Zuid Midden Timor yang membawahi 3 Swapraja yaitu :

1.1. Swapraja Mollo (Oenam) Meliputi 6 Kefetoran yaitu :

- a. Kefetoran Mutis
- b. Kefetoran Nunbena
- c. Kefetoran Paeneno
- d. Kefetoran Netpala
- e. Kefetoran Bijeli
- f. Kefetoran Besana

1.2. Swapraja Amanuban (Banam) meliputi 7 Kefetoran yaitu :

- a. Kefetoran Noebunu
- b. Kefetoran Noe hambet
- c. Kefetoran Noeliu
- d. Kefetoran Noesiu

- e. Kefetoran Noemuke
- f. Kefetoran Noebeba
- g. Kefetoran Noemeto

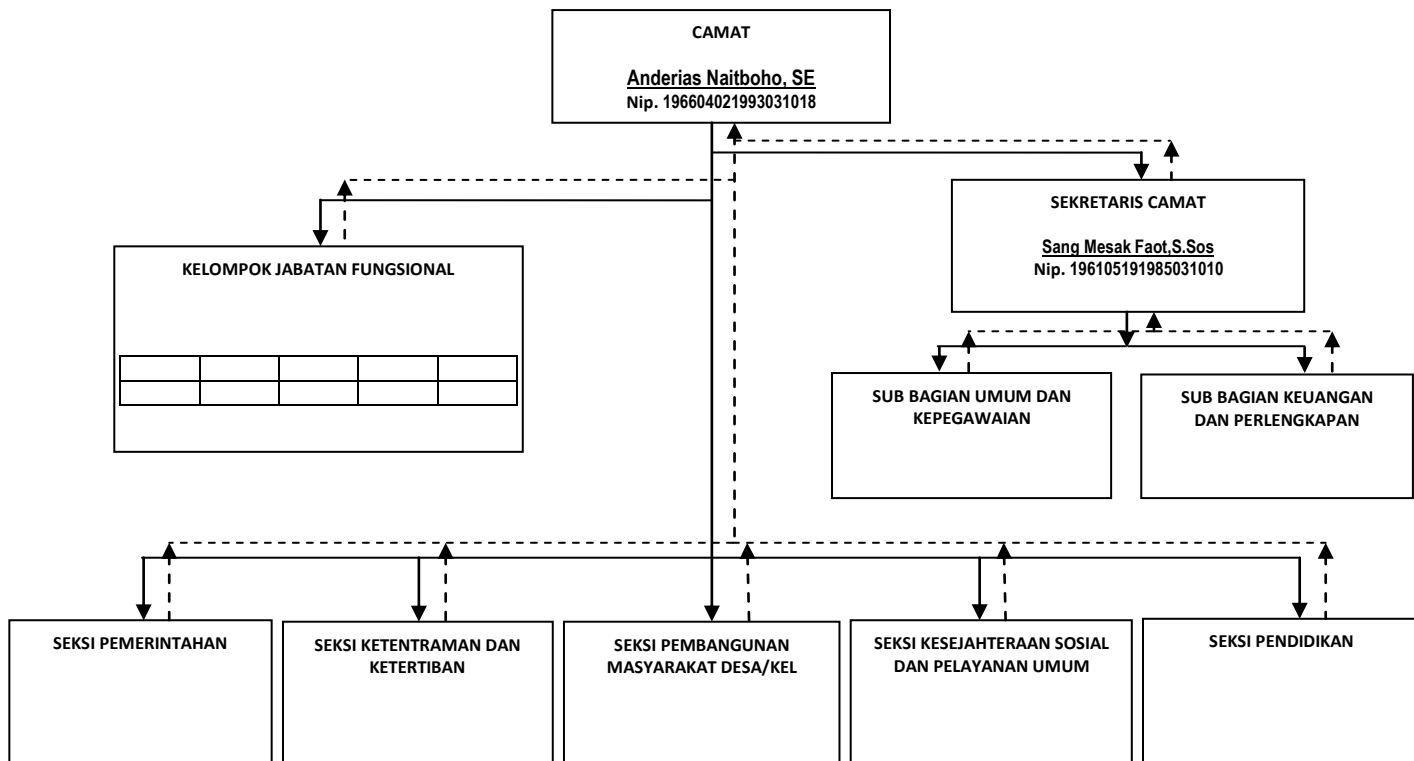
1.3. Swapraja Amanatun (Onam) meliputi 4 Kefetoran yaitu :

- a. Kefetoran Noebone
- b. Kefetoran Noebana
- c. Kefetoran Noemanumuti
- d. Kefetoran Noebokong

Berdasarkan Peraturan Daerah Kabupaten Timor Tengah Selatan Nomor : 5 Tahun 2002 tentang Pembentukadalam Kabupaten Timor Tengah Selatan, maka terbentuklah 6 buah kecamatan baru antara lain **Kecamatan Kolbano**, pemekaran dari Kecamatan Amanuban Tengah.

Tabel 4.1. Data Camat yang pernah menjabat di Kecamatan Kolbano

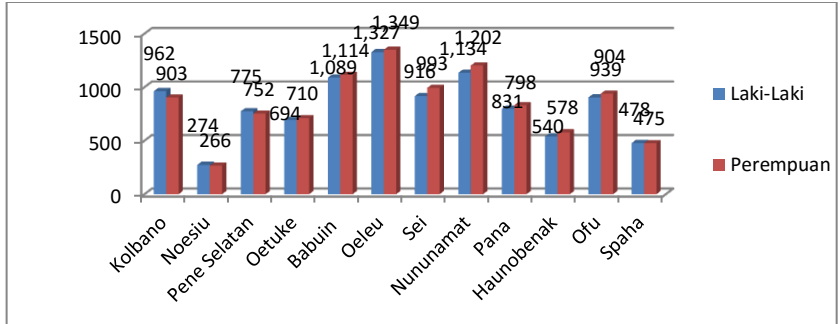
No	Nama Camat	Masa Jabatan
1.	Drs. Alex Nakamnanu	2003 – 2007
2.	Nikodemus Boimau, SH	2007 – 2009
3.	Jakobis Nahas, SH	2009 – 2010
4.	Yulius Fallo, S.Sos	2010 – 2013
5.	Yonatan M.E. Lake, S.Sos	2013 - sekarang

[illegible]

Tabel 4.2. Data PNS pada Kantor Kec Kolbano Tahun 2016

No	Nama	Nip	Jabatan	Pangkat/Gol	Eselon
1	Yonatan M.E. Lake,S.Sos	196401021988121003	Camat	Pembina Tk. I IV/b	III-A
2	Petrus A.A. Hekboy, S.Pt	196905022001121003	Sekcam	Pembina IV/b	III-B
3	Oktovianus Neolaka	195910101983031040	Kasie Trantib	Penata Tk.I III/d	IV-A
4	Johni A. Ndun, SH	196606261983031020	Kasie Pemerintahan	Penata Tk. I III/d	IV-A
5	Dominggus E. Boimau		Kasie Pendidikan	Penata Muda Tk. I III/b	IV-A
6	Ch.J.J. Banamtuan, S.Sos	197802082009031002	Kasie PMD/K	Penata Muda Tk. I III/b	IV-A
7	Elipus Boimau, SE	196802031966031006	Kasubag Umum dan Kepegawaian	Penata Muda III/a	IV-B
8	Apriliana Nakamnanu, S.Si	198404072009032011	Kasubag Keu dan Perlengkapan	Penata Muda Tk.I III/b	IV-B
9	Marlen I.A. Nomleni, SST	197008012002122005	Pengadministrasi umum dan Kepegawaian	Penata muda Tk. I III/b	-
10	Dyana E. Sabneno, SE	1984052320111012023	Pengumpul dan Pengolah Data	Penata Muda Tk.I III/b	-
11	Cornelis N.S. Tefa	197308292005021003	Pengumpul dan Pengolah Data	Pengatur muda Tk. I II/b	-
12	Sefnat J. Taneo	196309151988111005	Pengumpul dan Pengolah Data	Penata muda III/a	-
13	Dan J. Sabuna	196501012006041031	Pengolah Data Bantuan Kesos	Pengatur muda Tk. I II/b	-
14	Maxsi O.enometa, A.Md.Par	198605282010011019	Bendahara Pengeluaran	Pengatur Tk. I II/d	-
15	Ani J. Baifeo,A.Md Par	198007112010012014	Bendahara Barang	Pengatur Tk. I II/d	-
16	Yason E. Biaf	198107252008011016	Bendahara Gaji		-
17	Harun Baineno	196206102007011016	Sekretaris Desa Noesiu	Pengatur Muda Tk. I II/b	-
18	Otnial Taneo	196210052007011016	Sekretaris Desa Kolbano	Pengatur Muda Tk.I II/b	-
19	Yupiter Sabuna	196001172007011003	Sekretaris Desa Spaha	Juru Muda I/a	-
20	Yulius Boimau	196007112007011001	Sekretaris Desa Pene Selatan	Pengatur Muda Tk.I II/b	-
21	Enos J. Biaf	196306212009011001	Sekretaris Desa Sei	Pengatur Muda II/a	-
22	Piter Taopan	196007062007011015	Sekretaris Desa Pana	Juru Tk.I II/b	-

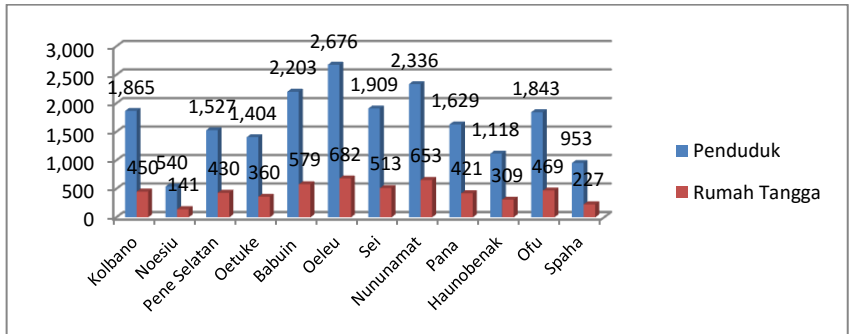
Grafik 4.2. Grafik Penduduk Berdasarkan Jenis Kelamin di Kecamatan Kolbano Tahun 2015



Tabel 4.7. Jumlah Penduduk Berdasarkan Rumah Tangga

No	Desa/Kel	Jumlah Penduduk		Ket
		Penduduk	Rumah Tangga	
1	Kolbano	1.865	450	
2	Noesiu	540	141	
3	Pene Selatan	1.527	430	
4	Oetuke	1.404	360	
5	Babuin	2.203	579	
6	Oeleu	2.676	682	
7	Sei	1.909	513	
8	Nununamat	2.336	653	
9	Pana	1.629	421	
10	Haunobenak	1.118	309	
11	Ofu	1.843	469	
12	Spaha	953	227	
Jumlah		20.003	5.234	

Grafik 4.3. Grafik Penduduk berdasarkan Rumah Tangga



Tabel 4.8. Keadaan Penduduk menurut Mata Pencarian di Kec Kolbano Thn 2015

No	Desa/Kel	Jenis Mata Pencapaian					
		PN S	TNI/Polr i	Pensiuna n	Bertan i	Wirausah a	Nelaya n
1	Kolbano						
2	Noesiu						
3	Pene Selatan						
4	Oetuke						
5	Babuin						
6	Oeleu						
7	Sei						
8	Nununamat						
9	Pana						
10	Haunobena k						
11	Ofu						
12	Spaha						
Jumlah							

4. KEAMANAN, KETERTIBAN, DAN PERLINDUNGAN MASYARAKAT

Tabel 4.9. Data Poskamling dan Kelompok Siskamling di Kecamatan Kolbano Thn 2015

No	Desa/Kel	Jlh Pos Kamling	Jlh Klmpok Siskamling	Jlh Pos Satpam
1	Kolbano			
2	Noesiu			
3	Pene Selatan			
4	Oetuke			
5	Babuin			
6	Oeleu			
7	Sei			
8	Nununamat			
9	Pana			
10	Haunobenak			
11	Ofu			
12	Spaha			
Jumlah				

Tabel 4.10. Data Anggota Hansip/Linmas di Kecamatan Kolbano Thn 2015

No	Desa/Kel	Jumlah	Ket
1	Kolbano	25	Lengkap
2	Noesiu	25	Lengkap
3	Pene Selatan	25	Lengkap
4	Oetuke	25	Lengkap
5	Babuin	25	Lengkap
6	Oeleu	25	Lengkap
7	Sei	25	Lengkap
8	Nununamat	25	Lengkap
9	Pana	25	Lengkap
10	Haunobenak	25	Lengkap
11	Ofu	25	Lengkap
12	Spaha	25	Lengkap
Jumlah		300	

Tabel 4.11. Jenis gangguan Kamtibmas dan jumlah penyelesaian di Kecamatan Kolbano Thn 2015

No	Desa/Kel	Jns Gangguan Kamtibmas	Hasil Penyelesaian				Ket
			Sudah	Belum	Dlm proses	Sanksi	
1	Kolbano						
2	Noesiu						
3	Pene Selatan						
4	Oetuke						
5	Babuin						
6	Oeleu						
7	Sei						
8	Nununamat						
9	Pana						
10	Haunobenak						
11	Ofu						
12	Spaha						

5. POLITIK DAN KEBANGSAAN

Tabel 4.12. Data Kepengurusan Partai Politik di Kecamatan Kolbano Thn 2015

No	Nama Parpol	Nama Ket PAC	Jlh Pengurus	Desa/Kel
1				
2				

Tabel 4.13. Data Organisasi dan Tokoh Masyarakat se Kecamatan Kolbano Thn 2015

No	Desa/Kel	Nama Organisasi	Nama Pimpinan/ Tokoh masyarkat	Ket
1	Kolbano			
2	Noesiu			
3	Pene Selatan			
4	Oetuke			
5	Babuin			
6	Oeleu			
7	Sei			
8	Nununamat			
9	Pana			
10	Haunobenak			
11	Ofu			
12	Spaha			

B. PEMBANGUNAN DAN PEMBER DAYAAN MASYARAKAT

1. KETERSEDIAAN AIR BERSIH DAN LISTRIK

Tabel 4.14. Ketersediaan Air Bersih di Kecamatan Kolbano Thn 2015

No	Uraian	Jumlah (unit)	Pemakai (KK)	Kondisi
1	Mata Air			
2	Sumur Gali			
3	Sumur Pompa			
4	PDAM			
5	Perpipaan			
6	Sumber air bersih lainnya			

Tabel 4.15. Ketersediaan Listrik/Penerangan berdasarkan Desa/Kel di Kecamatan KolbanoThn 2015

No	Desa/Kel	Jlh KK	Pemakai Listrik			Belum menikmati listrik
			PLN	Tng Surya	PLTMH	
1	Kolbano	536	379	-	-	157
2	Noesiu	138	67	-	-	71
3	Pene Selatan	438	285	-	-	153
4	Oetuke	366	79	-	-	287
5	Babuin	608	-	305	-	608
6	Oeleu	732	-	501	-	732
7	Sei	575	372	-	-	203
8	Nununamat	660	376	-	-	284
9	Pana	458	229	-	-	229
10	Haunobenak	302	-	269	-	302
11	Ofu	456	-	271	-	456
12	Spaha	249	153	-	-	96
Jumlah		5.518	1.940	1.346	-	3.578

2. INFRASTRUKTUR JALAN DAN JEMBATAN

Tabel 4.16. Panjang Jalan menurut Status Jalan di Kecamatan Kolbano Thn 2015

No	Desa/Kel	Status Jalan (M)		
		Negara	Prov	Kab
1	Kolbano	2	-	-
2	Noesiu	4	-	-
3	Pene Selatan	-	-	4
4	Oetuke	1	-	-
5	Babuin	-	-	1
6	Oeleu	-	-	-
7	Sei	-	-	6
8	Nununamat	1	-	-
9	Pana	-	-	1
10	Haunobenak	-	-	-
11	Ofu	-	-	7
12	Spaha	1	-	-
Jumlah		9	-	19

Tabel 4.17. Panjang Jalan menurut Kondisi di Kecamatan Kolbano
Thn 2015

No	Desa/Kel	Kondisi Jalan (M)			
		Baik	Sedang	Rusak	Rusak Berat
1	Kolbano	-	-	-	-
2	Noesiu	-	-	-	-
3	Pene Selatan	-	-	-	-
4	Oetuke	-	-	-	4
5	Babuin	-	-	-	1
6	Oeleu	-	2	-	-
7	Sei	-	-	-	1
8	Nununamat	-	-	2	-
9	Pana	-	-	-	6
10	Haunobenak	-	-	-	-
11	Ofu	-	-	-	7
12	Spaha	-	-	-	-
Jumlah		-	2	2	9

Tabel 4.18. Data Jumlah dan Kondisi Jembatan yang ada di
Kecamatan KolbanoThn 2015

No	Desa/Kel	Kondisi Jembatan			
		Baik	Sedang	Rusak	Rusak Berat
1	Kolbano	-	-	-	-
2	Noesiu	1	-	-	-
3	Pene Selatan	-	-	-	-
4	Oetuke	-	-	-	-
5	Babuin	-	-	-	-
6	Oeleu	-	-	-	-
7	Sei	-	-	-	-
8	Nununamat	-	-	-	-
9	Pana	-	-	-	-
10	Haunobenak	-	-	-	-
11	Ofu	-	-	-	-
12	Spaha	1	-	-	-
Jumlah		2	-	-	-

3. REALISASI DANA DESA DAN ANGGUR MERAH

Tabel 4. 19. Jumlah Penerimaan dan Realisasi APBDES Tahun 2014 – 2015

No	Desa/Kel	2014		%	2015		%
		Anggaran	Realisasi		Anggaran	Realisasi	
1	Kolbano	86.078.000			546.797.305		
2	Noesiu	77.623.500			508.839.261		
3	Pene Selatan	86.493.900			538.558.897		
4	Oetuke	85.844.000			536.039.675		
5	Babuin	92.045.80			576.356.878		
6	Oeleu	89.769.000			554.141.846		
7	Sei	88.811.800			533.620.611		
8	Nununamat	94.403.700			599.099.998		
9	Pana	89.063.000			518.358.942		
10	Haunobenak	84.325.000			516.610.995		
11	Ofu	87.322.100			563.982.010		
12	Spaha	79.402.800			494.649.261		
Jumlah		1.041.182.600			6.487.055.679		

Tabel 4.20. Jumlah Penerimaan dan Realisasi Dana Anggur Merah Tahun 2014-2015

No	Desa/Kel	2014		%	2015		%
		Penerimaan	Realisasi		Penerimaan	Realisasi	
1	Kolbano	-	-	-	-	-	-
2	Noesiu	-	-	-	-	-	-
3	Pene Selatan	-	-	-	-	-	-
4	Oetuke	-	-	-	-	-	-
5	Babuin	-	-	-	-	-	-
6	Oeleu	-	-	-	-	-	-
7	Sei	250.000.000	250.000.000	100	-	-	-
8	Nununamat	-	-	-	-	-	-
9	Pana	-	-	-	-	-	-
10	Haunobenak	-	-	-	-	-	-
11	Ofu	-	-	-	-	-	-
12	Spaha	-	-	-	250.000.000	250.000.000	100
Jumlah		250.000.000	250.000.000	100	250.000.000	250.000.000	100

4. POSDAYA

Tabel 4.21. Jumlah Posdaya di Kecamatan Kolbano Tahun 2016

No	Desa/Kel	Jlh Kelpk	Nama Kelp	Jlh Anggt	Jenis Keg
1	Kolbano	2	Tolfe'u dan Kasih	20	Pos Paud dan Posyandu
2	Noesiu	-	-	-	-
3	Pene Selatan	-	-	-	-
4	Oetuke	-	-	-	-
5	Babuin	-	-	-	-
6	Oeleu	-	-	-	-
7	Sei	2	Talitikumi dan Viadorosa	20	Pas Paud, Tenun Ikat, Klmpk Tani dan Posyandu
8	Nununamat	-	-	-	-
9	Pana	-	-	-	-
10	Haunobenak	-	-	-	-
11	Ofu	-	-	-	-
12	Spaha	-	-	-	-

5. REALISASI RASKIN

Tabel 4.22. Data Realisasi Penerimaan Raskin Kecamatan Kolbano Tahun 2015

No	Desa/Kel	Sasaran (KK)	Pagu Raskin	Julh Uang (Rp)
1	Kolbano	268	48.240	77.124.000
2	Noesiu	86	15.480	24.768.000
3	Pene Selatan	194	34.920	55.872.000
4	Oetuke	178	32.040	51.264.000
5	Babuin	338	60.840	97.344.000
6	Oeleu	244	43.920	70.272.000
7	Sei	198	35.640	57.024.000
8	Nununamat	361	64.980	103.968.000
9	Pana	198	35.640	57.024.000
10	Haunobenak	139	25.020	40.032.000
11	Ofu	233	41.940	67.104.000
12	Spaha	-	-	-
Jumlah		2.437	438.660.000	701.856.000

6. REALISASI PROGRAM KELUARGA HARAPAN

Tabel 4. 23. Data Realisasi Program Kel Harapan di Kecamatan Kolbano Tahun 2015

No	Desa/Kel	Sasaran (jiwa/kk)	Pagu Anggaran	Realisasi Anggaran (Rp)
1	Kolbano			
2	Noesiu			
3	Pene Selatan			
4	Oetuke			
5	Babuin			
6	Oeleu			
7	Sei			
8	Nununamat			
9	Pana			
10	Haunobenak			
11	Ofu			
12	Spaha			

7. REALISASI KEGIATAN PEMBANGUNAN KECAMATAN TAHUN ANGGARAN 2015

Tabel 4.24. Realisasi Kegiatan Pembangunan berdasarkan sumber dana

Desa/Kel	Keg Pemb	Volume	Sumber Dana			
			APBN	APBD Prov	APBD Kab	Swadaya
Kolbano						
Noesiu						
Pene Selatan						
Oetuke						
Babuin						
Oeleu						
Sei						
Nununamat						
Pana						
Haunobenak						
Ofu						
Spaha						

C. KEAGAMAAN, PENDIDIKAN DAN KESEHATAN

1. KEAGAMAAN

Tabel 4.25. Jumlah Sarana Keagamaan di Kecamatan Kolbano Tahun 2015

No	Desa/Kel	Sarana Keagamaan			
		Masjid	Mushola	Gereja	Pura
1	Kolbano	-	-	2	-
2	Noesiu	-	-	1	-
3	Pene Selatan	-	-	5	-
4	Oetuke	-	-	6	-
5	Babuin	-	-	5	-
6	Oeleu	-	-	3	-
7	Sei	-	-	4	-
8	Nununamat	-	-	6	-
9	Pana	-	-	2	-
10	Haunobenak	-	1	1	-
11	Ofu	-	-	4	-
12	Spaha	-	-	1	-

Tabel 4.26. Jumlah Pemeluk Agama di Kecamatan Kolbano Thn 2015

No	Desa/Kel	Pemeluk Agama				Jlh
		Islam	Kristen	Katolik	Hindu/ Budha	
1	Kolbano					
2	Noesiu					
3	Pene Selatan					
4	Oetuke					
5	Babuin					
6	Oeleu					
7	Sei					
8	Nununamat					
9	Pana					
10	Haunobenak					
11	Ofu					
12	Spaha					
Jumlah					-	

Tabel 4.27. Jumlah Pasangan Nikah, Cerai berdasarkan Desa /Kel di Kecamatan Kolbano Thn 2015

No	Desa/Kel	Nikah	Cerai	Jumlah
1	Kolbano			
2	Noesiu			
3	Pene Selatan			
4	Oetuke			
5	Babuin			
6	Oeleu			
7	Sei			
8	Nununamat			
9	Pana			
10	Haunobenak			
11	Ofu			
12	Spaha			
Jumlah				

2. PENDIDIKAN

Tabel 4.28. Data Jumlah Sarana Pendidikan berdasarkan Desa di Kecamatan Kolbano Thn 2015

No	Desa/Kel	Jenis Sarana Pendidikan						Jlh
		PAUD	TK	SD	SMP	SMA/SMK	PT	
1	Kolbano	1	1	1	1	1	-	5
2	Noesiu	1	-	1	-	-	-	1
3	Pene Selatan	1	-	2	1	-	-	4
4	Oetuke	1	-	2	-	-	-	3
5	Babuin	2	-	3	1	-	-	6
6	Oeleu	2	-	2	1	-	-	5
7	Sei	-	1	2	-	1	-	4
8	Nununamat	2	-	3	1	-	-	6
9	Pana	-	1	3	-	-	-	4
10	Haunobenak	2	-	1	-	-	-	3
11	Ofu	1	-	2	2	1	-	6
12	Spaha	1	-	1	-	-	-	2
Jumlah		14	3	23	7	3	-	50

Tabel 4.29. Data Jumlah siswa di Kecamatan Kolbano Thn 2015

No	Desa/Kel	PAUD	TK	SD	SMP	SMA/SMK	Jlh
1	Kolbano	17	35	306	305	121	784
2	Noesiu	25	-	119	-	-	144
3	Pene Selatan	50	-	232	117	-	399
4	Oetuke	46	-	337	-	-	383
5	Babuin	64	-	482	116	-	608
6	Oeleu	79	-	462	120	-	661
7	Sei	-	13	250	-	43	306
8	Nununamat	59	-	303	264	-	626
9	Pana	-	21	106	-	-	127
10	Haunobenak	66	-	194	-	-	260
11	Ofu	41	-	122	281	336	780
12	Spaha	21	-	233	-	-	254
Julh		468	69	3.092	1.203	500	5.332

Tabel 4.30. Data Keadaan Guru di Kecamatan Kolbano Thn 2015

No	Desa/Kel	Paud/TK		SD		SMP		SMA/SMK	
		PNS	Hnr	PNS	Hnr	PNS	Hnr	PNS	Hnr
1	Kolbano	1	5	11	5	10	15	14	7
2	Noesiu		3	9	2	-	-	-	-
3	Pene Selatan		3	23	9	2	12	-	-
4	Oetuke		2	12	9	-	-	-	-
5	Babuin		4	11	18	-	14	-	-
6	Oeleu		4	10	7	3	11	-	-
7	Sei	1	-	10	9	-	-	-	9
8	Nununamat		2	14	21	4	11	-	-
9	Pana	1	2	18	10	-	-	-	-
10	Haunobenak		4	5	6	-	-	-	-
11	Ofu		3	13	12	8	17	5	23
12	Spaha		2	4	7	-	-	-	-
Jumlah		3	34	140	115	27	80	19	39

3. KESEHATAN

Tabel 4.31. Data Jlh Ibu hamil dan Melahirkan di Kecamatan Kolbano Thn 2015

No	Desa/Kel	Ibu hamil	Ibu Melahirkan	Jlh Kematian Ibu	Jlh bayi Ihr hdp	Jlh bayi Ihr mati
1	Kolbano	45	46	-	45	1
2	Noesiu	14	18	-	18	-
3	Pene Selatan	34	34	-	33	1
4	Oetuke	31	34	1	33	1
5	Babuin	-	-	-	-	-
6	Oeleu	-	-	-	-	-
7	Sei	-	-	-	-	-
8	Nununamat	-	-	-	-	-
9	Pana	-	-	-	-	-
10	Haunobenak	-	-	-	-	-
11	Ofu	-	-	-	-	-
12	Spaha	24	16	-	16	-
Jumlah						

Tabel 4. 32. Jumlah Sarana Kesehatan di Kecamatan Kolbano Thn 2015

No	Desa/Kel	RS	Puskesmas	Pustu	Polindes	Posyandu
1	Kolbano	-	1	1	-	-
2	Noesiu	-	-	-	-	-
3	Pene Selatan	-	-	-	-	-
4	Oetuke	-	-	-	-	-
5	Babuin	-	-	1	-	1
6	Oeleu	-	-	1	-	1
7	Sei	-	1	-	-	-
8	Nununamat	-	-	-	-	1
9	Pana	-	-	-	-	-
10	Haunobenak	-	-	-	-	1
11	Ofu	-	-	1	-	-
12	Spaha	-	-	-	-	-
Jumlah		-			-	

Tabel 4.33. Jumlah Tenaga Kesehatan di Kecamatan Kolbano Thn 2015

No	Desa/Kel	Dokter	Bidan	Perawat	Sanitarian	Analisis	Apoteker
1	Kolbano	1	3	4	1	-	-
2	Noesiu	-	-	-	-	-	-
3	Pene Selatan	-	-	-	-	-	-
4	Oetuke	-	-	-	-	-	-
5	Babuin	-	-	-	-	-	-
6	Oeleu	-	-	-	-	-	-
7	Sei	-	4	3	1	1	-
8	Nununamat	-	-	-	-	-	-
9	Pana	-	-	-	-	-	-
10	Haunobenak	-	-	-	-	-	-
11	Ofu	-	-	-	-	-	-
12	Spaha	-	-	-	-	-	-
Julh		1	7	7	2	1	-

Tabel 4.34. 10 besar jumlah dan jenis penyakit yang dilayani di Kecamatan Kolbano Thn 2015

No	Jenis Penyakit	Julh Kasus
1	Ispa	1.079
2	Mialgia	382
3	Dispepsia	376
4	Diare	296
5	Observasi Febris	220
6	Alergi	216
7	Vulnus Aperatum	193
8	Gastritis	155
9	Influenza	100
10	Chepalgia	90

Tabel 4.35. Jumlah Pasangan Usia Subur , KB Aktif dan Prosentase KB Aktif berdasarkan Desa/Kel se Kecamatan KolbanoThn 2015

No	Desa/Kel	PUS	Akseptor KB		Prosentase
			Pasif	Aktif	
1	Kolbano	289	177	112	
2	Noesiu	101	72	29	
3	Pene Selatan	275	186	89	
4	Oetuke	238	162	76	

No	Desa/Kel	PUS	Akseptor KB		Prosentase
			Pasif	Aktif	
5	Babuin	328	141	187	
6	Oeleu	389	168	221	
7	Sei	292	105	187	
8	Nununamat	387	178	209	
9	Pana	229	105	124	
10	Haunobenak	179	81	98	
11	Ofu	285	164	121	
12	Spaha	132	86	46	
Jumlah		3.124	1.625	1.499	

D. EKONOMI

1. DATA SARANA PEREKONOMIAN DI KECAMATAN

Tabel 4.36. Jumlah Sarana Perekonomian di Kecamatan Kolbano Tahun 2015

No	Desa/Kel	Sarana Ekonomi					Ket
		Pasar	Bank	KUD	Toko/Kios	Warung	
1	Kolbano	1	1	-	5	3	
2	Noesiu	-	-	-	1	-	
3	Pene Selatan	-	-	-	1	-	
4	Oetuke	-	-	-	1	-	
5	Babuin	1	-	-	1	-	
6	Oeleu	1	-	-	2	-	
7	Sei	1	-	1	3	-	
8	Nununamat	-	-	-	2	-	
9	Pana	-	-	-	2	-	
10	Haunobenak	-	-	-	1	-	
11	Ofu	1	-	-	1	-	
12	Spaha	-	-	-	3	1	
Jumlah							

2. UKM DAN KOPERASI DI KECAMATAN

Tabel 4.37. Data Usaha Kecil Menengah (UKM) dan Koperasi di Kecamatan KolbanoThn 2015

No	Nama Usaha	Jenis	Pemilik	Lokasi
1	CV. Karya Agung Sejati	Pasir dan Batu warna	Gunawan	Noesiu
2	KPR. Feto Mone	Sda	Yusuf Beis	Noesiu

No	Nama Usaha	Jenis	Pemilik	Lokasi
3	KPR. Faut Maupa	Sda	Kacji Nenotek	Noesiu
4	CV. Tumbuh Terang Sejati	Sda	Hartono	Noesiu
5	KPR. Jalu Natu	Sda	Ferderika Boimau-Banu	Noesiu
6	KPR. Boi Pesa	Sda	Danial Boimau	Kolbano
7	CV. Cat Noni	Sda	Filmon Boimau	Kolbano
8	KPR. Solideo Glorya	Sda	Agustinus Manu	Kolbano
9	CV. Hati Pembangunan	Sda	Stanisius Lau	Kolbano
10	CV. Aneka Niaga	Sda	Chandra	Kolbano
11	KPR. Kasih	Sda	Godlif Lopo	Spaha
12	CV. Generasi Timor Juan	Sda	Maria Penu	Spaha
13	KPR. Talenta	Sda	Trigius Lou	Spaha
14	KPR. Al Harani	Sda	Yaner Nomseo	Nununamat
15	KPR. Sinar Baru	Sda	Nehemia Sillu	Nununamat
16	CV. Rajawali Sejahtera (RJW)	Sda	Heni Gunawan	Nununamat
17	KPR. Alga	Sda	Hermina I. Nufeto	Nununamat
18	KPR. Kilvin	Sda	Melianus Naitboho	Nununamat
19	KPR. Bukit Zaitu	Sda	Yosina Kase	Oetuke
20	KPR. One Tuan	Sda	Yason Sabat	Oetuke
21	CV. Sinar Gemini	Sda	Hartono	Oetuke
22	CV. Dewa Nisma	Sda	Darmiwati Nubantonis-B	Oetuke
23	CV. Global	Sda	Heni Gunawan	Oetuke
24	CV. Sentral Tehnik	Sda	Heni Gunawan	Oetuke

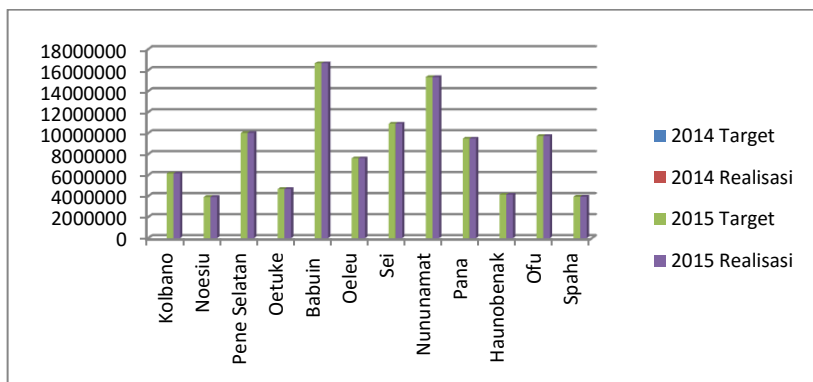
3. REALISASI PAJAK BUMI DAN BANGUNAN

Tabel 4.38. Jumlah Target dan Realisasi Penerimaan PBB Desa/Kel se - Kecamatan Kolbano Tahun 2014 – 2015

No	Desa/Kel	2014		%	2015		%
		Target	Realisasi		Target	Realisasi	
1	Kolbano				6.164.837	6.164.837	100
2	Noesiu				3.925.531	3.925.531	100
3	Pene Selatan				10.020.335	10.020.335	100
4	Oetuke				4.676.913	4.676.913	100
5	Babuin				16.653.322	16.653.322	100

No	Desa/Kel	2014		%	2015		%
		Target	Realisasi		Target	Realisasi	
6	Oeleu				7.608.419	7.608.419	100
7	Sei				10.898.209	10.898.209	100
8	Nununamat				15.338.453	15.338.453	100
9	Pana				9.474.926	9.474.926	100
10	Haunobenak				4.146.343	4.146.343	100
11	Ofu				9.725.973	9.725.973	100
12	Spaha				3.947.483	3.947.483	100
Jumlah					102.580.744	102.580.744	100

Gambar 4.4. Grafik Target dan Realisasi Penerimaan PBB Desa - Kecamatan Kolbano



4. PERTANIAN DAN PERKEBUNAN, KEHUTANAN

Tabel 4.39. Perkembangan Luas Tanam dan Panen Tanamaan Jagung di Kecamatan Kolbano Tahun 2015

No	Desa/Kel	Jlh KK	Luas Tanam (Ha)	Luas Panen (Ha)	Total Produksi (Ton)
1	Kolbano				
2	Noesiu				
3	Pene Selatan				
4	Oetuke				
5	Babuin				
6	Oeleu				
7	Sei				
8	Nununamat				

Tabel 4.44. Data Keasaman Tanah berdasarkan Desa/Kel di Kecamatan Kolbano

No	Desa/Kel	Tingkat Keasaman (PH)			Ket
		Asam	Netral	Basa	
1	Kolbano				
2	Noesiu				
3	Pene Selatan				
4	Oetuke				
5	Babuin				
6	Oeleu				
7	Sei				
8	Nununamat				
9	Pana				
10	Haunobenak				
11	Ofu				
12	Spaha				

Tab 4.45. Luas Areal Tanaman Kehutanan Menurut Jenisnya di Kecamatan Kolbano Thn 2014-2015

No	Jenis Tanaman	Luas (Ha)	
		2014	2015
1	Jati	-	-
	Mahoni	-	-
	Gamelina	-	-
	Cendana	-	-
	Asam	-	-

5. PETERNAKAN

Tabel 4.46. Banyaknya Ternak menurut jenis ternak besar di Kecamatan Kolbano Thn 2015

No	Desa/Kel	Jumlah (ekor)				
		sapi	kerbau	kuda	kambing	babi
1	Kolbano					
2	Noesiu					
3	Pene Selatan					
4	Oetuke					
5	Babuin					
6	Oeleu					
7	Sei					

No	Desa/Kel	Jumlah (ekor)				
		sapi	kerbau	kuda	kambing	babi
8	Nununamat					
9	Pana					
10	Haunobenak					
11	Ofu					
12	Spaha					
Jumlah						

Tabel 4.47. Banyaknya Ternak unggas di Kecamatan Kolbano Thn 2015

No	Desa/Kel	Jumlah (ekor)		
		Ayam ras	Ayam kampung	Itik
1	Kolbano			
2	Noesiu			
3	Pene Selatan			
4	Oetuke			
5	Babuin			
6	Oeleu			
7	Sei			
8	Nununamat			
9	Pana			
10	Haunobenak			
11	Ofu			
12	Spaha			
Jumlah				

6. TRANSPORTASI

Tabel 4.48. Banyaknya Kendaraan bermotor menurut Jenisnya dirinci per Desa di Kecamatan Kolbano Thn 2015

No	Desa/Kel	Jenis Kendaraan (unit)		
		Roda 2	Roda 4	Roda 6
1	Kolbano	-	7	16
2	Noesiu	-	1	-
3	Pene Selatan	-	1	-
4	Oetuke	-	1	-
5	Babuin	-	2	1
6	Oeleu	-	1	-
7	Sei	-	2	3
8	Nununamat	-	2	3

No	Desa/Kel	Jenis Kendaraan (unit)		
		Roda 2	Roda 4	Roda 6
9	Pana	-	2	1
10	Haunobenak	-	-	-
11	Ofu	-	3	5
12	Spaha	-	4	5
Jumlah		-	26	34

Tabel 4.49. Banyaknya kendaraan penumpang menurut Jenisnya dirinci per Desa di Kecamatan Kolbano Thn 2015

No	Desa/Kel	Jenis Kendaraan (unit)		
		Roda 2	Roda 4	Roda 6
1	Kolbano	-		
2	Noesiu	-		
3	Pene Selatan	-		
4	Oetuke	-		
5	Babuin	-		
6	Oeleu	-		
7	Sei	-		
8	Nununamat	-		
9	Pana	-		
10	Haunobenak	-		
11	Ofu	-		
12	Spaha	-		
Jumlah		-		

7. PARIWISATA

Tabel 4.50. Jenis dan Jumlah obyek pariwisata di Kecamatan Kolbano Thn 2015

No	Jenis Obyek wisata	Nama Lokasi	Jarak ke ibukota Kec	Sudah/Belum dikembangkan
1	Fatu Un	Spaha	1 km	Belum
2	Tangga Seribu	Haunobenak	27 km	Belum
3	Prasasti Perang Kolbano	Kolbano	1 km	Belum

BAB V

PENUTUP

Profil Kecamatan Tahun 2016 ini sesuai dengan fungsinya yaitu sebagai dokumen data dan informasi untuk publik yang berisi gambaran ringkas mengenai Kecamatan. Banyak yang belum sempurna dalam penyusunan profil ini baik dari isi data maupun sistematika penyusunan mengingat pembuatan profil kecamatan baru dimulai tetapi kami mencoba berinovasi agar akuntabilitas dan transparansi informasi Kecamatan dapat dimengerti oleh publik dalam bentuk kinerja yang tertuang dalam pelaksanaan tugas pokok dan fungsinya.

Mengingat hal tersebut, kami berharap Profil Kecamatan ini dapat memberikan gambaran positif mengenai kinerja unsur-unsur kecamatan baik dari sisi tugas pokok dan fungsi maupun gambaran ringkas mengenai kewilayahan kecamatan dari perspektif pemerintahan, pembangunan dan pelayanan kemasyarakatan, ketentraman dan ketertiban umum serta perspektif kesejahteraan rakyat yang semuanya tersaji berupa data dan informasi dalam profil ini.

Pada akhirnya kami menyadari belum sepenuhnya dapat menyajikan data dan informasi secara lengkap atau sempurna, namun kami berharap bahwa profil kecamatan ini akan bermanfaat bagi proses perencanaan dan pengambilan kebijakan pembangunan di Kabupaten Timor Tengah Selatan.

SoE, Nopember 2016
a.n. BUPATI TIMOR TENGAH SELATAN
SEKRETARIS DAERAH,

Drs. SALMUN TABUN, M.Si.
Pembina Utama Madya
NIP.19590719 198702 1 003